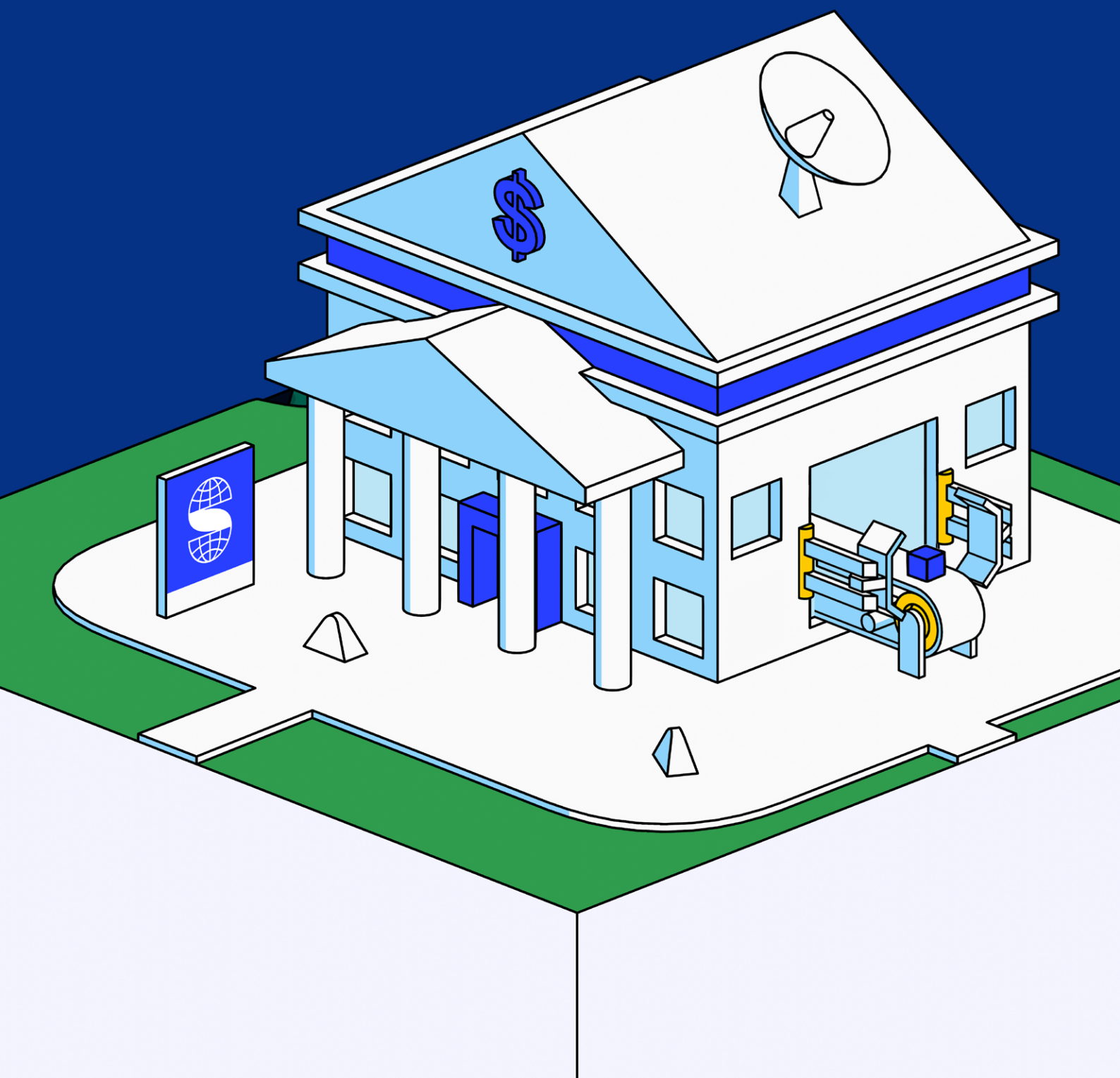


Votre guide pour assurer la conformité au règlement SFDR



Guide

Normes



Contents

Introduction

3

Qu'est-ce que le règlement SFDR ?

À qui s'applique le SFDR ?

Vers la conformité au règlement SFDR

5

Comprendre comment le SFDR affecte votre entreprise

Collecter vos données

L'agrégation et la normalisation des données

Un reporting conforme au règlement SFDR

Utilisez vos données pour guider votre prise de décision

Auteur principal



Marie-Anne Vincent

VP of Climate Finance chez Sweep

Éditeurs



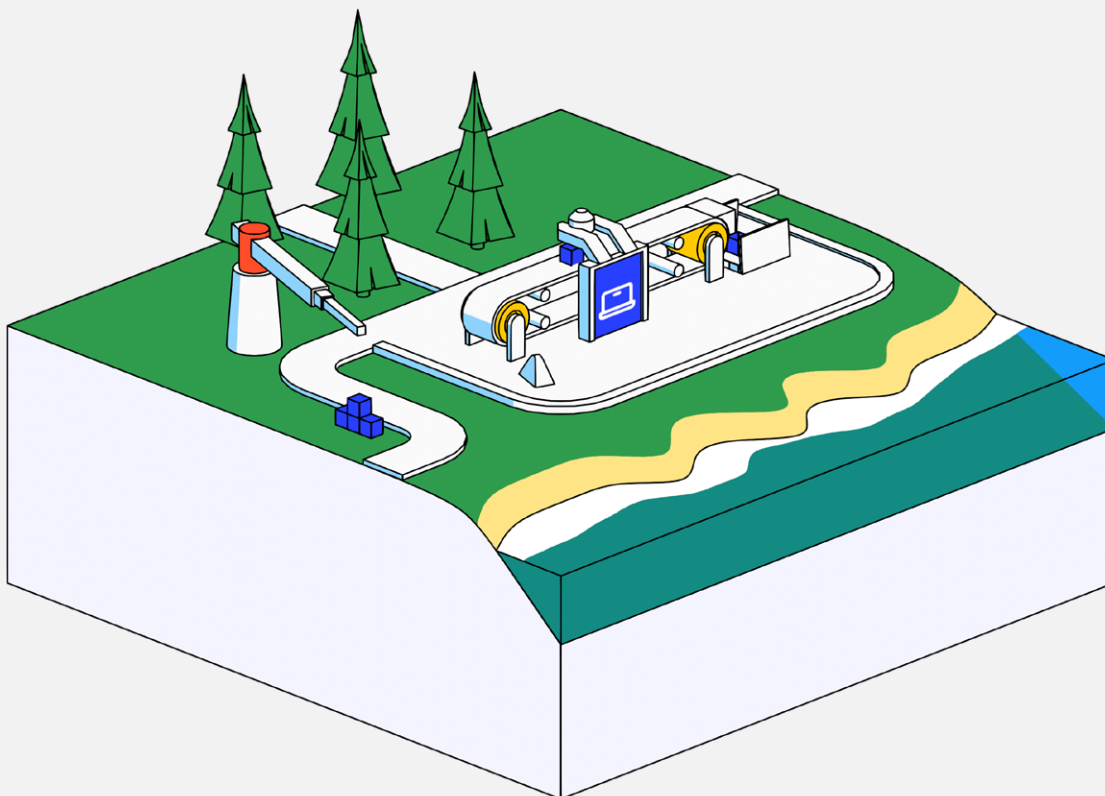
Ewa Jozefkowicz

Content Manager chez Sweep



Cecile Bussy

Content and Communications at Sweep



Introduction

Comprendre les implications du règlement sur la publication d'informations en matière de durabilité dans le secteur des services financiers (SFDR) peut sembler complexe de prime abord, mais cela peut aussi s'avérer bénéfique pour votre stratégie d'investissement. Ce guide complet vous aide à chaque étape du processus de mise en conformité avec le règlement SFDR. De la compréhension des exigences réglementaires à la collecte des données, en passant par la publication des rapports, il vous offre les connaissances et les outils nécessaires pour communiquer en toute confiance sur votre impact ESG.

Participants du Marché Financier

Les participants du marché financier sont des organisations ou entités qui s'engagent dans diverses activités au sein des marchés financiers. Ils peuvent inclure des investisseurs, des traders, des banques, des compagnies d'assurance, des fonds de pension, des gestionnaires d'actifs, des courtiers et d'autres institutions financières.

Qu'est-ce que le règlement SFDR ?

Le règlement SFDR est un cadre réglementaire introduit par l'Union européenne (UE) pour améliorer la transparence et la comparabilité des informations ESG pour les investisseurs finaux afin de freiner l'écoblanchiment et promouvoir la finance durable.

Elle vise à répondre à la demande croissante d'informations environnementales, sociales et de gouvernance (ESG) de la part des investisseurs et à aligner les activités financières sur des objectifs de l'Accord de Paris.

Le règlement SFDR définit des obligations de reporting extra-financier pour les acteurs des marchés financiers afin de faciliter l'intégration des facteurs ESG dans les décisions d'investissement. Elle aborde également la double matérialité, incluant les effets négatifs des investissements sur l'économie, la planète et la société.

Introduction

En se conformant au règlement SFDR, les organisations peuvent ainsi démontrer un engagement concret en faveur du développement durable, répondre aux attentes des investisseurs et contribuer à la transition vers une économie bas carbone.

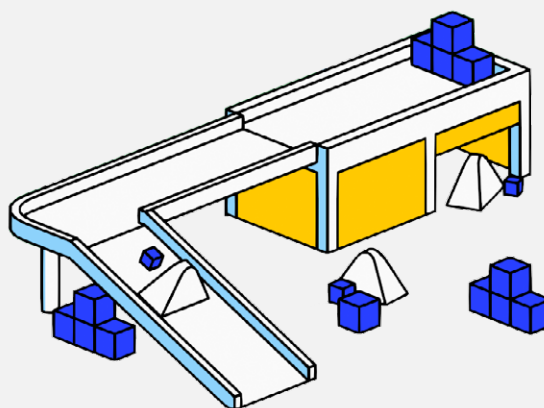
À qui s'applique le SFDR ?

Le SFDR s'applique à plusieurs types d'entités et d'acteurs financiers au sein de l'UE, tels que :

- **Les gestionnaires d'actifs**
Il s'agit des sociétés de gestion d'investissement, des gestionnaires de portefeuille et des gestionnaires de fonds d'investissement alternatifs (AIFM) qui gèrent des fonds au sein de l'UE.
- **Les entreprises d'investissement**
ce sont toutes les entités fournissant des services d'investissement, telles que les conseillers en investissement, les courtiers et les traders en valeurs mobilières.
- **Sociétés d'assurance**
Celles qui proposent des produits d'investissement fondés sur l'assurance (IBIP)
- **Concepteurs de produits de retraite**
Les fonds de pension professionnels et les institutions de retraite professionnelle (IRP)
- **Gestionnaires de fonds**
Il s'agit des gestionnaires d'organismes de placement collectif tels que les fonds communs de placement, les fonds négociés en bourse (ETF) et d'autres véhicules d'investissement.
- **Conseillers financiers**
Les personnes ou entités qui fournissent des conseils en matière d'investissement ou d'assurance

Hors de l'UE

Il est important de noter que la SFDR s'applique aux gestionnaires de placements et aux conseillers en investissement qui commercialisent leurs produits au sein de l'Union européenne, quelle que soit leur localisation géographique.



Vers la conformité au règlement SFDR

La mise en conformité avec le SFDR passe par quelques étapes clés, listées ci-dessous :

Comprendre le champ d'application

Il est important de se familiariser avec les exigences de divulgation de la SFDR et de déterminer si votre organisation entre dans son champ d'application en fonction de votre rôle en tant que participant du marché financier.

Vers la conformité au règlement SFDR

- 1 Comprendre comment le SFDR s'applique à votre entreprise
- 2 Collecter vos données
- 3 Structurer et standardiser vos données
- 4 Communiquer votre impact
- 5 Prendre des décisions d'investissement éclairées

Comprendre comment le SFDR affecte votre entreprise

Déterminez quelles parties de votre entreprise sont couvertes par la législation, à l'aide de nos conseils ci-dessus.

Collecter vos données

La collecte de données est la première étape vers la conformité au SFDR. Elle exige des acteurs des marchés financiers qu'ils rassemblent et gèrent des informations pertinentes sur les risques de durabilité, les impacts négatifs et les facteurs environnementaux, sociaux et de gouvernance (ESG).

Principales Incidences Négatives (PAIs)

Les PAI font référence à des effets négatifs importants pouvant découler de certaines activités ou décisions. Ils sont généralement associés à des facteurs environnementaux, sociaux ou de gouvernance (ESG) et peuvent avoir des effets néfastes sur les parties prenantes, les communautés ou la durabilité globale d'une organisation. Identifier et traiter les PAI est essentiel pour des pratiques commerciales responsables et durables.

Quelles données collecter pour vous conformer au SFDR ?

Les indicateurs de risques liés à la durabilité

Ces informations sur les risques potentiels découlant de facteurs environnementaux (par exemple, le changement climatique), de facteurs sociaux (par exemple, les droits du travail) et de facteurs de gouvernance (par exemple, la structure du conseil d'administration) qui peuvent avoir un impact sur la performance de vos investissements.

Les données sur les principales incidences négatives (PAI)

Les données relatives aux principales incidences négatives, y compris les mesures et les indicateurs permettant de quantifier et d'évaluer ces impacts.

Les données ESG

Les données ESG tiennent compte notamment des émissions de carbone, de la consommation d'énergie, de la diversité d'une équipe, des politiques en matière de droits de l'homme ou encore de la composition du conseil d'administration.

Les données au niveau du portefeuille

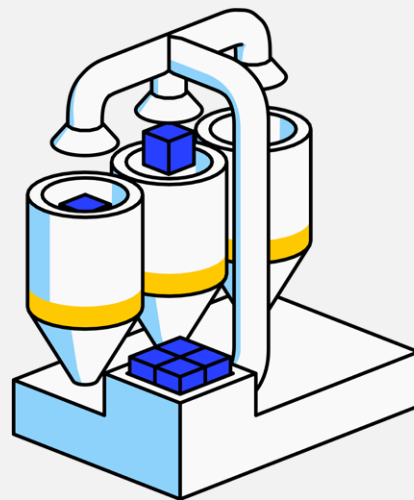
Ces informations sur les considérations ESG et les objectifs ESG des portefeuilles d'investissement, y compris la proportion d'actifs alignés sur des objectifs environnementaux ou sociaux précis.

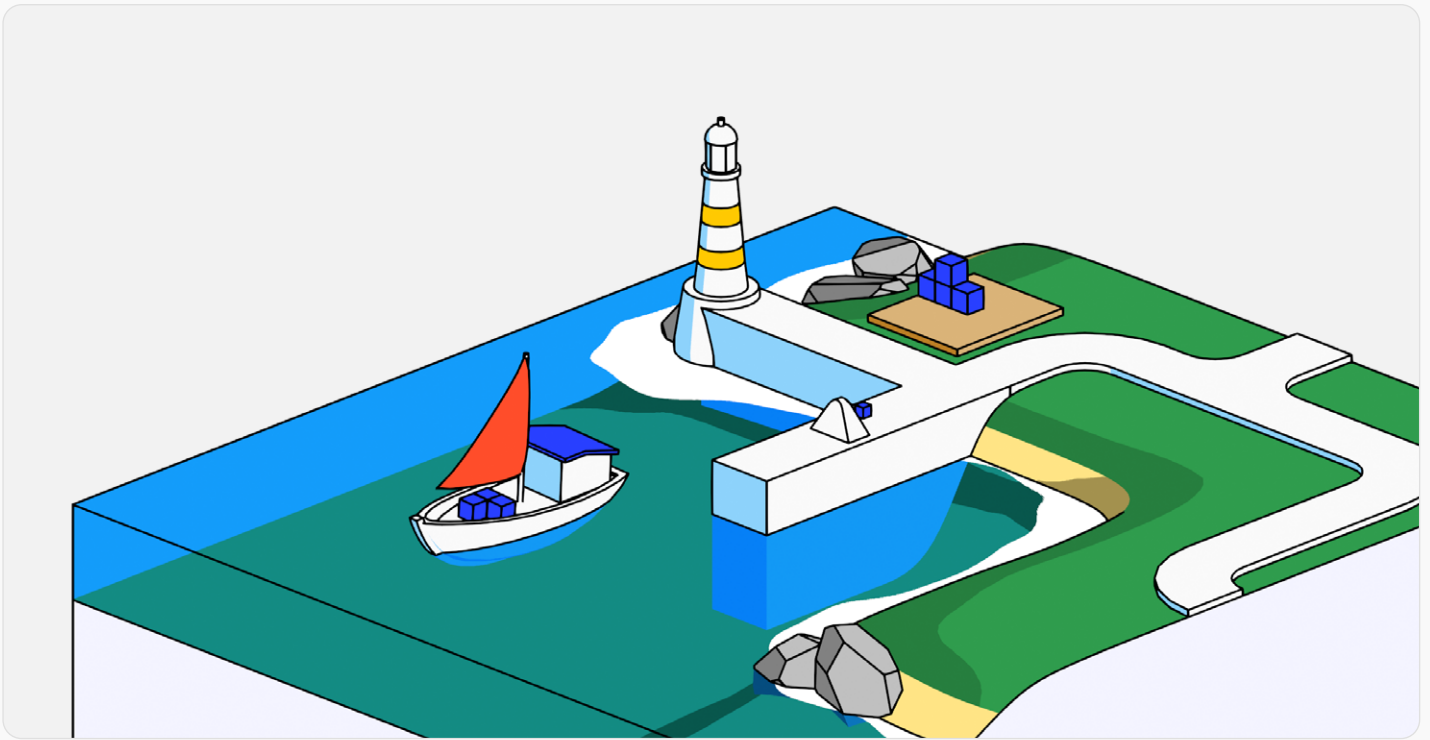
Les données sur les produits d'investissement

La mise en valeur des caractéristiques environnementales ou sociales des produits d'investissement et leur alignement sur les objectifs ESG, ainsi que les méthodologies associées ou les certifications de tiers.

Les données sur les politiques de rémunération

Les informations sur la manière dont les politiques de rémunération prennent en compte les risques liés au développement durable, notamment leur intégration cohérente des considérations ESG dans les stratégies d'investissement.





Grande Puissance et Grande Responsabilité

Selon le rapport "Time to Green Finance" du Carbon Disclosure Project (CDP), les émissions financées sont 700 fois supérieures aux émissions moyennes de l'ensemble des organisations financières. C'est pourquoi la collaboration est essentielle pour élaborer une stratégie climatique efficace. En tant qu'investisseurs, les sociétés de capital-investissement ont le pouvoir d'influencer le comportement des entreprises, et par extension, de l'ensemble des industries.

Quels sont les défis récurrents liés à la collecte de ces données dans le portefeuille d'investissement ?

Pour la mise en conformité avec le règlement SFDR, la collecte de données sur l'ensemble d'un portefeuille d'investissement peut poser plusieurs problèmes :

La disponibilité des données

L'accès à des données fiables et standardisées sur les facteurs de durabilités, les principales incidences négatives et les indicateurs ESG peut s'avérer difficile, en particulier lorsque les données ne sont pas facilement disponibles ou communiquées de manière régulière par les entreprises du portefeuille ou des sources tierces.

La qualité et cohérence des données

Garantir la qualité et la cohérence des données collectées peut s'avérer délicat en raison des différentes méthodologies de reporting, des sources de données et de l'absence de standards mondiaux. Les incohérences ou les données incomplètes peuvent nuire à l'analyse des données et au reporting.

L'intégration des données

L'intégration de données provenant de sources et de formats multiples dans un système ou une plateforme centralisée peut être complexe et prendre du temps. Il peut être nécessaire de créer des flux de données, traiter les problèmes de compatibilité et relever les défis liés à l'intégration et à la normalisation des données.

La vérification et l'assurance des données

La validation de l'exactitude et de la fiabilité des données collectées peut s'avérer complexe, car elle peut impliquer une vérification précise des sources de données, l'engagement avec les entreprises du portefeuille ou la réalisation d'audits indépendants pour s'assurer que les informations sont exactes.

Formation du Personnel sur la SFDR

Il est important de mettre en place des programmes de formation pour sensibiliser et former le personnel aux obligations de la SFDR, en veillant à ce que les employés concernés disposent des connaissances et compétences nécessaires pour se conformer.

Couverture des Indicateurs de la SFDR

Les indicateurs de la SFDR couvrent un large éventail de critères, notamment les émissions de gaz à effet de serre, l'efficacité énergétique, l'utilisation des ressources, l'impact sur la biodiversité, les normes du travail et les pratiques de gouvernance d'entreprise.

L'agrégation et la normalisation des données

Après avoir recueilli des données vérifiées auprès des entreprises dans lesquelles vous avez investi, vous devez les agréger au niveau du portefeuille. Il s'agit de rassembler des points de données pertinents pour chaque indicateur au sein de l'ensemble des investissements.

L'harmonisation

Pour rendre les données comparables et faciliter une analyse pertinente, vous devez les harmoniser. Les entreprises de votre portefeuille peuvent communiquer leurs données dans des unités ou des formats différents, ce qui rend ces comparaisons directes difficiles. L'harmonisation consiste à convertir les données en une échelle ou une unité de mesure commune. Par exemple, si une entreprise déclare ses émissions de gaz à effet de serre en tonnes et une autre en kilogrammes, vous devez convertir toutes les données en une unité unique telle que la tonne de CO₂e, afin de permettre des comparaisons pertinentes.

La pondération

Une fois que vos données sont structurées et harmonisées, il est temps de pondérer les différents indicateurs ou points de données en fonction des règles d'agrégation définie dans les RTS (Regulatory Technical Standards) de la réglementation.

La notation

Enfin, il faut établir une méthode de notation qui combine les données pondérées et d'autres facteurs pertinents afin d'obtenir une évaluation globale de la performance ESG de chaque investissement. Il peut s'agir d'attribuer des notes ou des appréciations numériques à chaque investissement sur la base de ses performances relatives aux PAI. Par exemple, vous pouvez utiliser une échelle de 1 à 5 ou attribuer des notes basées sur des quartiles pour classer les investissements dans différents niveaux de performance.

En attribuant des notes aux investissements, vous pouvez les comparer et les classer au sein de votre portefeuille en fonction de leur performance en matière d'incidence négative. Cette méthode de notation peut s'avérer utile pour la prise de décision en matière d'investissement, pour identifier les domaines à améliorer et pour communiquer les performances ESG de votre portefeuille à vos investisseurs et autres parties prenantes.

Exemple de calcul d'un indicateur PAI

$$\frac{\sum_i \left(\frac{\text{valeur actuelle de l'investissement}_i}{\text{valeur d'entreprise de la société détenue}_i} \times \text{émissions de GES de Scope 1, 2 et 3 de la société détenue}_i \right)}{\text{valeur actuelle de l'ensemble des investissements (M€)}}$$

Source: Annexe 1 du SFDR de la Commission européenne



Un reporting conforme au règlement SFDR

L'étape suivante consiste à rendre compte de vos données et à les communiquer dans un format compréhensible à l'ensemble de vos principales parties prenantes. Le SFDR impose aux organisations financières de communiquer les informations relatives aux données sur les principales incidences négatives (PAI) dans **les documents précontractuels, les rapports réguliers et sur leur site web**. Veillez à respecter ces exigences en préparant vos supports de communication en incluant des informations claires et transparentes.

Documents précontractuels

Lorsque vous vous adressez à des investisseurs potentiels, fournissez-leur des informations pertinentes sur votre approche ESG, y compris sur la manière dont vous regroupez les données relatives aux indicateurs de performance environnementale. Ces informations peuvent prendre la forme de brochures, de prospectus ou d'autres documents précontractuels. Communiquez clairement vos objectifs et votre méthodologie ESG, ainsi que les principales incidences négatives (PAI) que vous prenez en compte.

Rapports périodiques

Incluez des informations sur les indicateurs de performance ESG dans vos rapports annuels ou semestriels, qui fournissent des mises à jour sur les performances ESG de votre portefeuille. Plus particulièrement, décrivez comment les données agrégées sur les principales incidences négatives (PAI) ont été utilisées pour évaluer l'impact de vos investissements sur la planète et la société – et les mesures prises en conséquence.

Optimisation de la Vérification et du Reporting

Certains fournisseurs de logiciels vous permettent de réduire considérablement le temps de préparation de l'audit avec des contrôles automatisés et vous offrent un accès facile à la documentation de soutien.

Suivi des Progrès

Certains outils de la SFDR vous offrent un aperçu en temps réel de vos progrès en matière de conformité à la SFDR pour vous aider à vous assurer que vous respectez à 100% les indicateurs obligatoires.

Mise à jour de votre site web

Rendez vos informations sur les principales incidences négatives (PAI) facilement accessibles sur votre site web. Créez une section dédiée qui présente votre approche, vos méthodologies et vos résultats en matière de performance ESG. Présentez vos données de manière pertinente et transparente, en utilisant des visualisations, des graphiques ou des tableaux pour améliorer leur compréhension.

Comment rendre vos rapports plus transparents ?

N'hésitez pas à ajouter un contexte supplémentaire pour faciliter l'interprétation et la compréhension des données sur les principales incidences négatives (PAI). Expliquez les limites, les hypothèses ou les incertitudes associées aux données ou aux méthodologies utilisées. Vous pouvez aussi inclure les informations sur l'étendue de la collecte des données, telles que le pourcentage d'entreprises pris en compte dans votre rapport. Cela aide les investisseurs et les parties prenantes à obtenir un aperçu concret de votre performance ESG.

Utilisez vos données pour guider votre prise de décision

Les données que vous avez collectées pour vous conformer au règlement SFDR peuvent également renforcer votre stratégie d'investissement.

Les décisions d'investissement

L'évaluation de vos principales incidences négatives (PAI) vous donne un aperçu de la performance ESG globale de votre portefeuille. Identifiez les domaines dans lesquels des améliorations peuvent être apportées, comme la réduction de l'impact des principales incidences négatives (PAI) de vos investissements ou la réallocation vers des investissements plus durables. Les données SFDR peuvent vous aider à aligner votre stratégie d'investissement sur vos objectifs climatiques et les exigences de reporting.

La collaboration

Partagez les données sur les principales incidences négatives (PAI) avec les entreprises de votre portefeuille, ainsi que vos attentes en matière d'amélioration. Vous pouvez engager une discussion sur les actions et initiatives potentielles pour remédier aux impacts négatifs et améliorer les pratiques ESG. Cette collaboration peut entraîner des changements positifs et encourager les entreprises à aligner leurs pratiques sur les principes du développement durable.

Le suivi de votre performance ESG

Monitorisez régulièrement vos données sur les principales incidences négatives (PAI) afin d'évaluer l'efficacité de vos initiatives ESG et de vos décisions d'investissement. Vous pouvez les utiliser pour identifier les entreprises de votre portefeuille qui pourraient avoir besoin d'un soutien supplémentaire pour atteindre leurs objectifs ESG. Enfin, analysez les tendances, comparez les performances sur différentes périodes et évaluez l'impact des changements dans votre portefeuille d'investissement – et prenez des mesures en conséquence.

Sweep peut vous aider

Sweep facilite la mise en conformité avec SFDR en vous aidant à collecter les données ESG sur l'ensemble de votre portefeuille grâce à notre plateforme axée sur les données.

Pourquoi l'utilisation d'une plateforme ESG peut vous aider à vous mettre en conformité avec SFDR ?

Une plateforme ESG peut rendre le processus de mise en conformité avec le règlement SFDR beaucoup plus fluide et efficace. Une solution basée sur les données peut vous aider à :

- Collecter, gérer et analyser toutes les données nécessaires à la création de rapports en conformité avec le SFDR, au même endroit.
- Automatiser les processus de validation et de vérification des données.
- Harmoniser les données et les méthodes de notation.
- Faciliter la compréhension des exigences en matière de reporting et conformité avec la SFDR.

Une plateforme ESG peut aussi intégrer les mises à jour réglementaires, ce qui vous permet de suivre l'évolution des exigences du SFDR et de faciliter votre mise en conformité.

[En savoir plus](#) >

Le partenaire de confiance de

EURAZEO

mirova

DTCP

Balderton.

andera
PARTNERS

COATUE

Contactez-nous

sweep.net
@sweeptheplanet



SWEEP